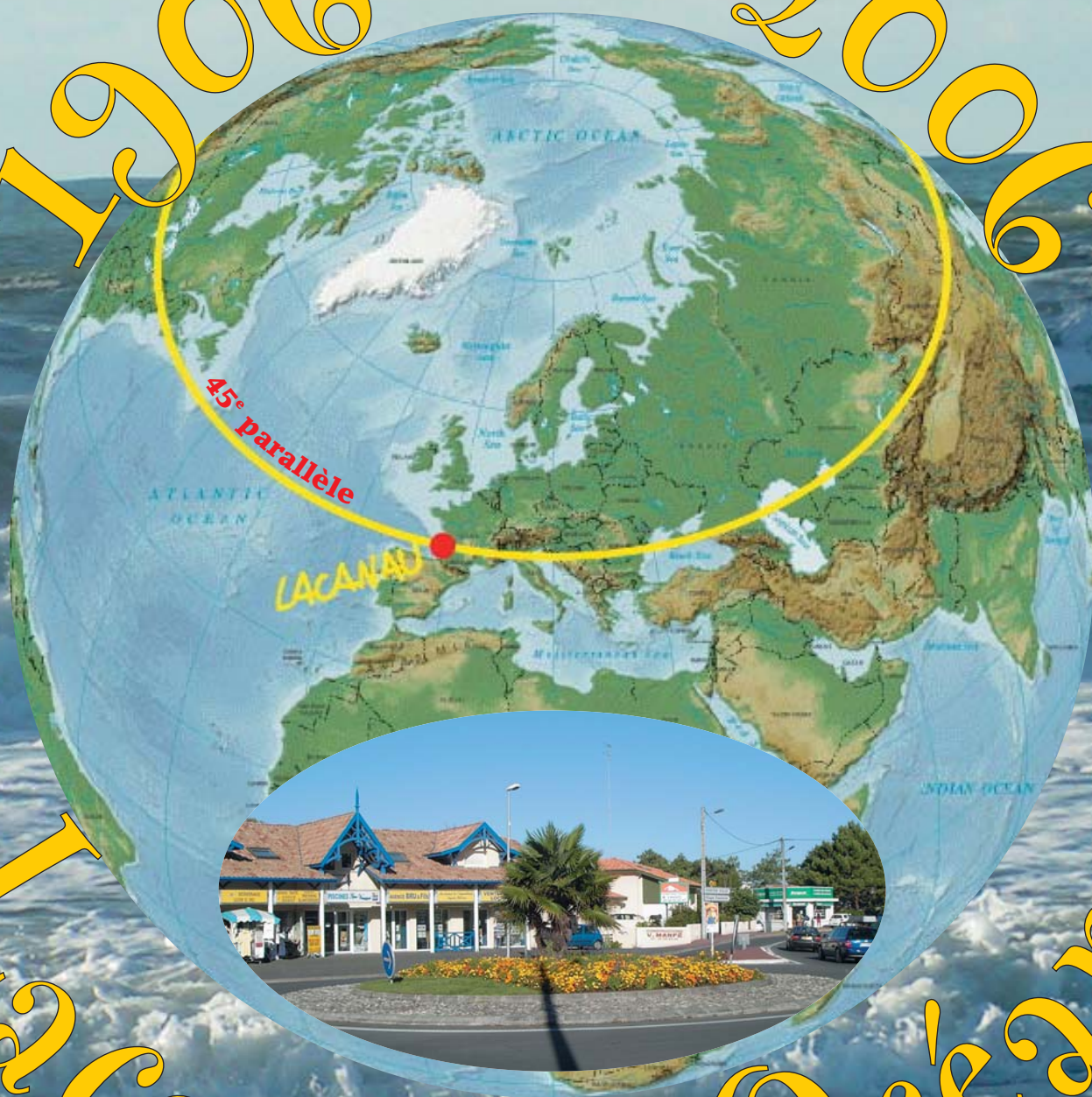


Vivre à Lacanau-Océan

Le journal des résidents et estivants

N° 78 - JANVIER 2006

19006 20006



Lacanau - Océan



Sommaire

Editorial

Quelle chance nous avons !

Récemment, mon regard fut accroché par deux titres inquiétants parus dans la revue Maif-magazine d'octobre 2005 :

«Sécheresse ici, déluge là-bas ! L'année 2005 fera date dans les années climatiques...»

Les vacances souvent un luxe : cinq à six millions de Français ne partent pas en vacances. Les enfants souffrent particulièrement de cette privation.

Faits d'actualité brûlants qui m'ont interpellé et qui ne peuvent laisser indifférents.

Je mesurai alors immédiatement la chance que nous avons, nous les Français, d'habiter un pays situé de part et d'autre du 45^{ème} degré de latitude Nord. Rappelez-vous de vos premières leçons de géographie à l'école primaire : «*la France est située dans une zone tempérée*». Et nous les Canaulais, résidents permanents ou estivants occasionnels, ne sommes-nous pas encore plus privilégiés quand on sait que ce parallèle traverse notre commune de Lacanau ? Une borne géophysique inaugurée par Jacques Chaban-Delmas trône quelque part dans la forêt dunaire en haut de la côte du Moutchic. Certes, nous subissons parfois une canicule meurtrière, une tempête impressionnante, un hiver rigoureux, mais jamais une de ces calamités climatiques qui ravagent trop de pays semant misère, ruine, mort, désespoir : sécheresse au Sahel, tsunamis en Asie du Sud-Est, inondations dans les zones de mousson, tremblements de terre dans les

zones de fractures géologiques, typhons ou cyclones tropicaux. Alors, sachons raison garder et goûter pleinement cette nature accueillante qui nous environne. Sachons aussi la protéger et l'entretenir.

Cependant une ombre plane sur ce tableau naturel : les vacances pour tout le monde, ce n'est pas encore un droit partagé par tous. Alors n'oublions pas cette réalité contemporaine puisque trop de Français dont beaucoup trop d'enfants hélas ! souffrent toujours de ne point profiter de «ces congés payés». Nous qui, à Lacanau, bénéficions peu ou prou de toutes les conditions naturelles pour recouvrer santé et vigueur dans un environnement favorable et bienfaisant, n'oublions pas. Et sachons donc apprécier cette chance qui nous conduit bon an mal an vers cette station océane dont nous allons tous ensemble fêter le centenaire. Car loin de moi toute pensée misérabiliste. A Lacanau-Océan, l'été doit être festif et il le sera. Notre société est une fourmière aux mille visages. Notre chance est d'être dans le bon «wagon» ; alors ne gâchons pas cette heureuse opportunité.

Simplement, puisque chaque début d'année est une période de vœux, ayons tout d'abord une pensée pour tous ceux qui souffrent, qui espèrent, qui aspirent à des jours meilleurs. Et sachons savourer avec bonheur cette chance du bien vivre qui nous accompagne.

Bonne année 2006 à Lacanau, aux Canaulais et à vous tous, amis lecteurs.

JP Ménard, Président de l'Aplo

Lacanau au présent 5-7



Le dossier 8-11



Infos 15-20



En vrac 17



Communiqué

Dans un article récent paru dans Sud-Ouest du jeudi 17 novembre 2005, les Canaulais ont appris la création d'une association à caractère «politique» ayant pour objectif la constitution d'une liste de candidats aux prochaines élections municipales. Les noms d'associations canaulaises dont celui de l'Aplo ayant été cité, il nous a paru souhaitable de préciser à nos adhérents et lecteurs que l'Aplo ne fait pas d'amalgame. Ses objectifs ne s'inscrivent pas dans le même schéma. Certes, notre association dénonce les oublis, les maladroites, les silences des élus locaux, regrette le manque de dialogue constructif, de communication pérenne, mais elle a aussi pour vocation d'encourager les initiatives bénéfiques à notre station balnéaire. C'est pourquoi, en tant qu'association, l'Aplo s'interdit d'intervenir dans ce débat «politique». Le moment venu, il appartiendra, à titre personnel, aux seuls citoyens électeurs à Lacanau de se déterminer.

Lacanau-Océan le 18.11.2005

Assemblée générale 2006

Convocation

VIE ASSOCIATIVE



Peut-être est-il utile que vous notiez dès maintenant sur vos agendas la date de l'assemblée générale annuelle 2006. Celle-ci se déroulera au cours de la matinée du Lundi de Pâques 17 avril 2006, à Lacanau-Océan, grande salle polyvalente l'Escoure.

Cette année, les vacances de printemps des académies de Bordeaux, Paris, Créteil, Versailles englobent le week-end pascal, ce qui nous laisse espérer une assistance nombreuse.

Puissiez-vous nous rejoindre tant nous apprécions ce moment de convivialité légale qui nous permet de dialoguer avec vous. Certes au cours de l'été 2005, notre permanence au marché du mercredi nous a permis de lier connaissance avec maints d'entre vous et d'entretenir de fructueux tête-à-tête. Cependant nous veillerons ce matin-là à ce que le temps de dialogue permette à l'auditoire de s'exprimer en toute liberté.

L'ordre du jour sera communiqué dans le prochain numéro de *Vivre à Lacanau-Océan* (n° 79) à paraître fin mars, début avril 2006.

Pour que vous soyez les acteurs de cette assemblée générale, nous sommes demandeurs de questions : exprimez vos attentes, formulez des propositions, émettez des avis, des critiques. L'Aplo est votre association et nous ne sommes que vos interprètes auprès des autorités élues et administratives. N'hésitez donc pas à nous contacter dès maintenant soit par courrier APLO BP n° 4, 33680 Lacanau-Océan, soit par courriel : ass.aplo@wanadoo.fr. En ayant préalablement pris connaissance de vos questions, nous serons plus en mesure d'y répondre avec précision et vous serez alors les acteurs efficaces de cette matinée. Remerciements anticipés.

Si pour des raisons personnelles vous ne pouviez assister à cette Assemblée générale, ce que nous regretterions, nous vous serions reconnaissants de bien vouloir adresser **vos pouvoirs** soit à un membre adhérent assuré de sa présence, soit au secrétariat de l'Aplo.

Quorum et cotisations

Il nous paraît important de rappeler combien le respect des règles statutaires d'une association loi 1901 est impératif. Le quorum est le nombre minimum de membres présents ou représentés à jour de leur cotisation de l'année civile en cours à savoir du 1er janvier au 31 décembre 2006. Certes, chaque année nous recueillons ces cotisations/adhésions sur place quelques minutes avant l'ouverture de la séance. Il n'empêche que cette période de collecte prend un certain temps, retardant d'autant le début de notre AG. Pour éviter cette période d'attente, nous insistons pour que vous vous acquittiez au plus vite de **vos cotisations 2006**. Par avance nous vous remercions bien sincèrement.

Adhésion 2006 : 4 euros . Abonnement pour 2006 à Vivre à Lacanau-Océan : 13 euros.

Adhésion + abonnement : 17 euros.

Libellez votre chèque bancaire ou postal à l'ordre de l'Aplo : CCP Bordeaux 10 303 64 E et adressez-le à APLO, BP 4, 33680 Lacanau-Océan.

A la recherche de compétence et de bonnes volontés

Déjà l'année dernière à la même époque nous lancions cet appel à compétences. Notre association qui couvre ces mille et un sujets qui jalonnent le quotidien d'une station comme la nôtre

a besoin d'administrateurs avertis. Or nous le savons, de nombreux (euses) retraité(e)s, riches de leur passé professionnel, sont très souvent présent(e)s à Lacanau. Combien nous apprécierions que ces personnes nous rejoignent ! Qu'elles profitent donc des élections prochaines au Conseil d'administration pour se porter candidates et apporter ainsi leurs compétences au sein de cette association pour que le travail entamé par nos prédécesseurs perdure, s'enrichisse et se développe.

Candidature au Conseil d'Administration

Le conseil d'administration de l'Aplo accueille au maximum 21 membres. A ce jour, il ne compte que 18 administrateurs. Trois places sont donc vacantes. Si vous partagez nos objectifs, si vous acceptez de nous faire profiter de votre expérience, si vous voulez nous accompagner un bout de chemin, merci de faire acte de candidature en nous adressant un courrier précisant vos coordonnées personnelles et votre motivation. Toute candidature obéit aux articles statutaires n° 6 et 10 ; **vos demandes doivent donc obligatoirement nous parvenir par voie postale au plus tard trois semaines (21 jours) avant l'assemblée générale soit cette année 2006 le lundi 27 mars**. Pour plus d'informations, n'hésitez pas à nous contacter au local de l'Aplo sis 14 rue Henri Seguin à Lacanau-Océan, soit par téléphone au 05 56 03 25 32 (au répondeur, laissez vos coordonnées, nous vous rappellerons) soit par mail : ass.aplo@wanadoo.fr

Au plaisir de vous accueillir et de faire plus ample connaissance.



M.-C. Houalet, G. Aymard, J.-P. Ménard, Y. Tartas



Réinstallation de la statue du matelot

Le point sur notre souscription

Il nous semble logique en cette année du centenaire de Lacanau-Océan de venir faire le point sur la souscription que nous avons lancée en mai 2005 dans le cadre du 25^e anniversaire de l'Aplo : cf. les VLO n° 76 et 77 de juillet et octobre 2005. Nous rappelons qu'il s'agit pour l'Aplo de redonner vie au «Matelot».

Cette statue trôna près de trente ans, telle une vigie à la proue de cette station naissante (1906), au faîte de la tour d'une des plus anciennes villas de Lacanau-Océan, alors simple «hameau de village». Cette statue du «Matelot» est confectionnée par M. Frédéric Hauselmann, artiste peintre et propriétaire du magasin le Bateau Atelier situé au carrefour de la Gaîté à Lacanau-bourg. Nous vous recommandons d'ailleurs une visite, tant l'accueil est sympathique et les objets présentés de qualité.

Toutes les garanties juridiques et officielles ont été respectées : autorisation de M. le Maire, signature d'un acte notarié en accord avec le propriétaire de la villa, demande de travaux.

En ce début d'année 2006, le montant de la souscription couvre la moitié de

l'investissement. Sept mois nous séparent de la matinée inaugurale. Nous attendons de tous ceux qui nous accompagnent dans ce retour vers le passé de Lacanau-Océan **ce geste complémentaire** qui nous permettrait de couvrir à 100 % les frais inhérents à une telle initiative. Celle-là, nous vous le rappelons, s'inscrit dans le cadre des festivités du centenaire qui se dérouleront cet été, de juin à août 2006. Lors de la prochaine assemblée générale de notre association arrêtée au lundi de Pâques 17 avril 2006 en matinée, notre trésorier fera le point



précis de la situation financière de cette souscription.

D'ici là, nous attendons sereinement que nos adhérents et lecteurs, grâce à leurs dons, réécrivent avec nous une page de l'histoire de notre station naissante. Nous les remercions par avance et leur exprimons notre gratitude.

Le montant d'une part a été fixé à 7 euros

Clin d'œil du trésorier

Merci à tous les adhérents qui nous ont fait confiance en 2005 et qui ont acquitté leur cotisation à l'Aplo et/ou leur abonnement à Vivre à Lacanau-Océan. Tous, vous savez que l'Aplo et son périodique trimestriel VLO ne peuvent exister que grâce à vos cotisations et vos abonnements. Tous, vous savez que notre indépendance et notre liberté de penser et d'écrire sont subordonnées au refus de recevoir la moindre subvention. Aussi à peine l'aube de l'année 2006 apparaît-elle que je me permets de vous solliciter. Vous n'êtes pas sans savoir que les dépenses inhérentes à la vie d'une association importante comme la nôtre restent quasiment identiques et incompressibles. Lors de la prochaine assemblée générale, comme chaque année, je vous présenterai notre bilan financier préalablement examiné par deux vérificateurs aux comptes et serai à votre disposition pour répondre à vos questions.

Cette année 2006, afin de mieux affiner notre gestion comptable, nous vous présentons une fiche de cotisation et/ou abonnement au nouveau «look». Je vous serais reconnaissant de bien vouloir la compléter avec soin et nous la retourner accompagnée de votre règlement 2006.

Avec mes bien sincères remerciements, je vous adresse mes meilleurs vœux 2006.

Bernard Thévenot, trésorier de l'Aplo

Mme, M

Adresse :

(re) souscrit pour un montant de : euros

A..... le..... Signature :.....

A l'ordre de l'APLO, CCP Bdx : 10 303 64 E.

AMIS LECTEURS, RETENEZ BIEN CETTE DATE

**Dimanche 9 juillet 2006, vers 11 heures,
INAUGURATION OFFICIELLE DE LA STATUE DU MATELOT,
SQUARE ELIE SOULEYREAU.
VOUS ÊTES CORDIALEMENT INVITÉS**

La page des deux-roues

Les parkings à vélos



Contrairement à ce que peuvent penser certains, l'Aplo sait apprécier les initiatives municipales quand ici et là des travaux sollicités ou promis sont réalisés.

C'est ainsi que nous ne pouvons que louer la mise en place de parkings à vélos. Certes, compte tenu de la vogue actuelle pour la petite reine, leur nombre reste encore insuffisant. Souhaitons donc que chaque année le nombre de places pour garer ces deux roues s'accroisse pour le plus grand bien des cyclistes de tout âge.

L'ère de la draisienne et du grand-Bi réservés aux grands bourgeois est depuis longtemps révolue. La bicyclette est devenue un moyen de locomotion populaire vivement encouragé aujourd'hui par les associations prônant la vie au grand air. Et reconnaissons qu'en ces temps de flambées des cours du pétrole, il est plus économique de laisser sa voiture au garage. Sans oublier que pédaler est un des moyens les plus avantageux et les plus faciles pour garder ou recouvrer une bonne forme physique. Nous étions peu nombreux, quand, il y a quelques décennies, nous enfourchions notre «cheval mécanique» pour sillonner les pistes cyclables empruntées surtout par les résiniers. Heureusement, car à cette époque leur largeur interdisait tout doublement et croisement ; les marques de civilité avaient donc cours au fin fond de la forêt. Aujourd'hui, il est important de respecter un minimum de règles de conduite car sur les larges pistes qui sillonnent notre forêt se mêlent piétons, parents avec poussettes, adeptes des rollers et cyclistes : grappes humaines compactes, à la queue leu leu comme des chenilles processionnaires. Le fair-play doit accompagner la bonne humeur. Et si l'on veut que les vélos circulent en ville, encore faut-il pouvoir les garer. C'est pourquoi, inlassablement, nous réclamerons la mise en place de repose-vélos disséminés à travers Lacanau (Bourg, Lac et Océan) pour que disparaissent ces amoncellements

de bicyclettes de toutes tailles qui s'enchevêtrent pêle-mêle, adossées ici contre un lampadaire, là contre une clôture, plus loin sur une devanture. Déraillieurs, rayons et chaînes sont alors mis à mal par les pédales qui s'intercalent, s'entremêlent, se superposent causant parfois des maux préjudiciables au bon état de ces engins à deux roues et déclenchant nécessairement la grogne de leurs propriétaires.

Dépenses onéreuses ? Certes. Mais pourquoi ne pas surmonter ces repose-vélos de panneaux publicitaires qui apporteraient ainsi à l'organisme gestionnaire une source de revenus facilitant leur achat, leur mise en place, leur entretien ? Proposition à méditer avec les commerçants locaux.

Lu pour vous

Publié par les éditions SUD OUEST, nous avons fort apprécié un petit ouvrage que tout Canaulais amateur de cyclotourisme devrait posséder tant son contenu donne envie d'enfourcher sa bicyclette. Cet ouvrage, **la Gironde à vélo**, nous promène à travers le Médoc et l'Entre-deux-Mers, de la côte atlantique aux pays bordant la Garonne. «*Le vélo, tant pour les déplacements quotidiens que pour les loisirs est en Gironde... une affaire qui roule*»

soulignent avec humour les auteurs, Claude Feigné et Brigitte Durgeon. Et de nous offrir la possibilité de parcourir 30 circuits qui nous font découvrir ce vaste département français, «territoire d'exception pour la bicyclette». Ces trente circuits sont accessibles pour tous niveaux, de 7 à 77 ans, en solitaire ou en famille. Commodité appréciable : la plupart des points de départ sont joignables par les transports en commun.

Bornons-nous ici à citer les circuits qui jouxtent notre environnement.

N° 23 : Jane de Boye et consorts ou la route du Cap-Ferret par les lieux-dits ostréicoles.

N° 24 : Autour du lac ou à la découverte des secrets du lac de Lacanau.

N° 25 : Sur la piste du Wittle⁽¹⁾ ou en empruntant d'anciens sentiers forestiers de gemmeurs autour de Carcans et Lacanau.

N° 26 : Châteaux divins ou entre les propriétés des grands crus du Médoc.

N° 27 : Reflets de vignes ou sur «la rivière».

N° 28 : Le plat pays aux multiples clochers ou de Lesparre-Médoc à la Gironde.

⁽¹⁾ Wittle : surnom de l'un des derniers gemmeurs de la forêt médocaine.



Compliments



Des repose vélos SVP.

N° 29 : Trois Médoc en un seul voyage ou forêts, zones marécageuses et stations balnéaires près de Montalivet-les-Bains.

N° 30 : La fin des terres ou de Soulac-sur-Mer à la Pointe de Grave.

Aux cyclistes plus expérimentés et courageux, nous recommandons notre trajet Le Verdon-Le Cap-Ferret par les pistes cyclables : une centaine de kilomètres dans la forêt de pins. Couleurs, senteurs, chants d'oiseaux et de cigales garantis. A l'arrivée, un p'tit Graves blanc accompagné d'un plat d'huîtres pour saine récompense.

« Dans le royaume de la petite reine »

Titre relevé dans le quotidien bordelais *20 minutes* du **11 juillet 2005**. L'auteur de cette page touristique, Oriane Dupont, présente dix circuits de pistes cyclables et de voies secondaires où « tous les paysages s'offrent au cycliste qu'il s'agisse de faire du tourisme, de se dégourdir les jambes ou de battre des records ».

1) Petite promenade urbaine autour du lac bordelais où s'entremêlent nature et vie urbaine.

2) Les quais de la Garonne ; depuis leur rénovation « on ne se lasse pas de la vue ».

3) Les rendez-vous des Bordelais sur la piste Roger Lapébie.

4) En route pour les plages de Lacanau ; Canaulais, vous les avez certainement parcourus ces 60 km de piste.

5) Le tour du Bassin d'Arcachon ; une classique dont on ne se lasse pas.

6) Les coins des sportifs et des randonneurs ; gare aux mollets, ces pistes sont vallonnées : celle de Le Moutchic-Bombannes et celle du Grand-Crohot au Porge.

7) Au départ de la piste de Claouey ; quelle que soit la direction que l'on emprunte, circuits recommandés aux familles.

8) Partir à vélo, revenir en canoë ou à la découverte de la piste Bassin-Mios-Bazas qui longe momentanément La Leyre.

9) Le long des vignes et de l'estuaire ; de Blaye à Villeneuve, un régal en automne au moment des vendanges malgré « quelques côtes un peu raides ».

10) L'entre-deux fleuves : « partir le long de la Dordogne, d'Ambarès-et-Lagrave et revenir le long de la Garonne par Saint-Louis de Monferland. Une belle balade facile qui vous fera traverser marais, vergers, zones industrielles et petits ports de pêche ».

« En selle ! » vous invite le flâneur solitaire



Parking Lacaze

Renseignements pratiques

Comité départemental du tourisme de la Gironde : 21 cours de l'intendance à Bordeaux (05 56 52 60 40).

Là, vous pourrez vous procurer les cartes des pistes cyclables de la Gironde. Un catalogue des gîtes de ce département vous sera peut-être utile si vous souhaitez pédaler quelques jours. Demandez-le.

Certes la majorité des cyclistes possède une voiture équipée d'un porte-vélos. Il n'empêche que certains d'entre eux apprécieront peut-être d'apprendre que le service SNCF-TRAIN-VELO peut leur rendre de grands services. « Votre vélo vous accompagne sans réservation... bénéficie d'un emplacement réservé... » assurent des slogans publicitaires. S'adresser dans les gares et boutiques SNCF ou au 36-35, dites billet ou tapez 3. Ou composez : www.voyages-sncf.com et cliquez sur la rubrique Guide du voyageur, rubrique Train + vélo.



Un parking vélos SVP

Un espoir est né

Tous les amateurs de randonnées cyclistes apprécieront la récente création d'un Syndicat intercommunal à vocation unique*, pour le développement touristique entre les communes de Carcans et de Lacanau. En effet, ceux-là peuvent espérer qu'enfin les maires de ces deux communes auront à cœur de les satisfaire. Ils attendent depuis tant d'années que la piste dite de « l'Alexandre » qui part du cimetière de Lacanau-Océan pour rejoindre Carcans-plage soit enfin restaurée et remodelée. Ainsi tous ces amateurs de randonnées cyclistes, petits et grands, jeunes et moins jeunes pourront enfin sans danger rejoindre les rives du lac de Hourtin voire parcourir le circuit des trois lacs : Lacanau-Océan - Carcans-plage, Maubuisson - Le Cousseau, Le Moutchic - Lacanau-Océan. Soit 32 km. Que d'agréables journées pique-nique en perspective !

* Nous aurons l'occasion de revenir sur cette institution nouvelle.

«Et si l'on parlait des vieux ?»

La Semaine bleue du 17 au 23 octobre 2005



Qui se soucie en cette époque où la société privilégie la jeunesse à coups de soins anti-âge, glorifie l'éclat de la santé dans tous les médias en préconisant mille et une vitamines revitalisantes oui, qui se soucie de la Semaine bleue ?

Assurément l'Etat, qui depuis quelques années a pris conscience que la France est confrontée à ce fait contemporain, à savoir que la population des «têtes blanches» s'accroît inexorablement. Cette année 2005, nos gouvernants ont choisi le thème «*Et si l'on parlait des vieux ?*» pour sensibiliser toutes les couches de la population. Selon les communes, les CCAS⁽¹⁾ ont organisé

des opérations portes ouvertes, des sessions-conférences, des séances cinématographiques traitant de la gérontologie, des forums-rencontres, voire des expositions sur ce thème spécifique sans oublier des après-midi ludiques. J'ai même relevé dans une commune de la région parisienne l'organisation d'une table ronde ayant pour sujet : «*Faut-il avoir peur de la Maison de retraite ?*»

Mon attachement à cette couche de la population (à laquelle nous appartenons inexorablement) me conduit à vous inviter à franchir le seuil de ces maisons pour personnes âgées. Certes, certaines de ces résidences peuvent par leur vétusté, leur isolement, leur aspect trop médicalisé, leur manque de personnel, troubler vos consciences. Mais ne fuyons pas cette réalité

sociale et profitons donc de notre «jeunesse» pour préparer «notre» avenir. Encourageons ces rendez-vous intergénérationnels. Apportons à nos dirigeants, élus et administratifs, les réflexions que nous suggèrent ces contacts. N'attendons pas demain «*car il est primordial que le lien social entre les générations se resserre, et pas seulement le temps d'une semaine...*».

Puissiez-vous, lecteurs de l'article «**Une résidence de qualité pour personnes âgées**» paru dans le précédent VLO n° 77, alimenter ce thème en nous adressant par courrier et mails le fruit de vos méditations et de vos jugements. Selon une formule très publicitaire «*Votre avis nous intéresse*».

J.P.M.

⁽¹⁾ CCAS : Centre communal d'action sociale.

Vacances propres

Au long du chemin de Talaris et des abords de la déchetterie.

Notre correspondant dans la deuxième partie de son dossier (cf p. 16) «décortique» parfois avec humour, parfois avec agacement le bulletin municipal d'information de la ville de Lacanau : n°15 (été 2005).

Certes il souligne avec juste raison «*les efforts qui sont faits pour garantir la sécurité et un cadre agréable sur Lacanau (L'Océan en particulier !)*...». Mais il n'est pas dupe quand il décrit le montage photographique de la couverture de ce journal : «*Sur cette couverture, on découvre un magnifique parterre très fleuri et très propre chapeauté par un médaillon montrant une personne mettant avec application une bouteille usagée dans un sac poubelle mis à la disposition des usagers... Le spectacle est presque «touchant» surtout lorsqu'on lit sur le sac rouge : LACANAU-VACANCES PROPRES. A croire qu'il n'y a qu'à cette période cruciale des vacances... et à l'Océan où cette doctrine doit être appliquée*». Et

notre ami qui analyse l'éditorial de ce périodique municipal gronde. «*Monsieur le Maire, un endroit à le droit d'être sale, et même très sale, pour ne pas dire immonde : c'est le chemin de ceinture de Talaris. Dès son accès, s'offre comme décor la déchetterie et les nuisances qui en découlent ...Et à peine l'entrée de cette déchetterie est-elle dépassée que des tas d'immondices commencent à décorer ses abords : cartons, sacs, déchets de jardin, bouteilles, voire bien en vue des déchets fort volumineux. Quant aux «passes» qui débouchent sur le chemin de ceinture lui-même, elles sont rapidement devenues les annexes directes de cette déchetterie*». Et notre ami de s'étonner que jamais un cadre des services d'entretien de la ville ou des conseillers municipaux ne viennent s'y promener pour prendre conscience de ce fléau. «*Je n'accuse pas, je constate et je déplore*». Et notre correspondant de situer aussi vers la grande Escourre un chemin encombré, depuis l'été 2004, de déchets dont des pots de peinture. «*Pollution garantie lorsque la corrosion les percera. Cette année 2005, au*

même endroit, même tas d'immondices... Une bien mauvaise image de marque», grogne-t-il.

Comment ne pas lui donner raison ?

Dernière minute : notre correspondant nous informe qu'un véhicule municipal est venu enfin débarrasser les abords de la déchetterie mais qu'il reste encore un certain nombre de débris dans certains fossés. «Un premier pied à l'étrier» écrit-il avec philosophie.





Genèse du Lacanau

Ou comment une bande de copains décide de lancer une compétition internationale à Lacanau

Entretien avec René Guillet, un des initiateurs du «Lacanau-Pro».

Alors que Lacanau-Océan s'apprête à fêter officiellement son centième anniversaire, il nous a semblé judicieux de raconter ce que fut la genèse du Lacanau-Pro. En effet, c'est grâce au surf que le nom de Lacanau-Océan entre dans les annales du monde sportif. Ainsi cette modeste station atlantique, simple «hameau de village» au début du XX^{ème} siècle, va connaître en quelques dizaines d'années une notoriété mondiale. Voici le compte-rendu d'une interview réalisée auprès de l'un de ces pionniers du surf, lesquels ont lancé dans l'euphorie le nom de Lacanau sur les vagues de la renommée.

René Guillet. Il m'est agréable, à la veille des festivités du centenaire de Lacanau-Océan, de confier mes souvenirs de surfeur au journal de l'Aplô. Le 18 août 2000, Myriam Brisse, m'avait ouvert les colonnes de *Sud-Ouest*, interview qui me permit de relater quelques moments exaltants de ce passé «fou, fou, fou». Il fallait que l'on fût plein de candeur et riche d'espoir pour se lancer dans une telle aventure.

Je suis d'autant plus heureux de te livrer mes souvenirs que nous nous connaissons depuis l'été 1959, période où je découvris pour la première fois Lacanau Océan.

Jean-Pierre Ménard. Effectivement, près d'un demi-siècle s'est écoulé depuis notre première rencontre. Mais comment expliques-tu ton arrivée dans cette station si discrète de la côte atlantique ?

RG. Or donc, cet été 1959, je débarque d'Algérie, de Biskra précisément, surnommée la Porte du désert. Et je découvre la France et Lacanau-Océan où je viens me marier, les parents de ma future épouse étant propriétaires d'une villa, rue des Frères-Estrade. A cette époque, j'exerce la profession de

maître d'Education physique et sportive et celle qui deviendra ma femme est institutrice. Elle exercera d'ailleurs quelque temps à Lacanau.

JPM. Français d'Algérie, tu débarques pour la première fois en France et c'est Lacanau qui t'accueille. Quel dépaysement ! Non ?

RG. Non. Tout de suite, je suis conquis. Je quitte des paysages sauvages voire désertiques et je trouve ici du sable, des dunes, la forêt et surtout l'océan. Une nature sauvage, elle aussi, mais moins hostile. J'ai encore en mémoire mon arrivée en car et ma découverte du lac du Moutchic, de cette mer de pins verdoyante et enfin de cet océan qui ce soir-là m'accueille en rugissant. Vues enchantées, inoubliables, émouvantes. Oui, tout de suite, je suis conquis.

JPM. En fait, tu pouvais chanter Joséphine Baker et entonner «j'ai deux amours, Lacanau et ma femme !»

RG. Exactement. Le jeune sportif que j'étais à l'époque s'adonna alors à l'équitation, le tennis, le vélo... Mais ce furent les vagues de l'océan qui très vite m'enlacrèrent. Une passion allait

naître. Passion charnelle tant l'envie de caresser les vagues m'envahissait.

JPM. Tu n'habites pas à Lacanau en permanence. Quel est donc ton parcours ?

RG. En 1961, je m'installe à Bordeaux avec ma petite famille. Je viens d'être démobilisé au camp de Souges. Nombreux sont alors nos séjours à Lacanau dans la villa de mes beaux-parents. Séjours paradisiaques pour tous les Guillet. Dans les années 70, je deviens propriétaire d'une villa, «La Guilletière», rue Léon Dominique. C'est dans ce jardin qu'un soir d'été de 1976, avec des copains du Lacanau Surf Club sortant d'une compétition, naît autour d'un barbecue bien arrosé la folle idée de lancer une compétition internationale de surf à Lacanau.

JPM. Avant de poursuivre plus avant, comment t'est venu cet engouement pour le surf ?

RG. A Lacanau-Océan, dès 1962/63, j'ai rejoint les Maugard, Féllétou, Hèle, Roy, Gisèle Bidon, Fernandez, Etchart Jurion, Boutrois et les autres, (que les oubliés veuillent bien me pardonner),



Le Lacanau Pro 2005



Le Lacanau Pro, porteur d'une vie économique locale.

dont les exploits attiraient déjà les regards des chalands surpris. A l'époque, nos chevilles étaient fort mises à mal par la grosse et lourde planche, La Barland. Celle-ci n'avait pas de «leash», petite corde qui relie la cheville du surfeur à sa planche. Une vague mal négociée, et il nous fallait vite plonger pour éviter que cette lourde planche ne nous blesse à la tête et nager puissamment pour la récupérer. Mais très vite la technique et le matériel évolueront à la grande satisfaction des surfeurs.

JPM. Pour nos lecteurs, soyons clairs, car il semble qu'il y ait confusion dans les dénominations des associations apparentées au surf.

RG. Certes, il ne faut pas confondre le **Lacanau Surf Club**, association sportive canaulaise créée en 1968 par Serge Roy et le LACANAU-PRO. Le Lacanau Surf Club dont le siège social se trouvait au bureau de tabac des allées Ortal trouva rapidement en la personne du président Patrice Chrzan un organisateur efficace dont le rôle fut prééminent dans la vie de ce club. Quant au Lacanau-Pro, «le french pro» diront plus tard les étrangers, ce fut dès 1983 une création originale ; le président Jacques Hèle en fut un des premiers piliers.

JPM. Quelles circonstances locales l'ont conduit à assurer momentanément la responsabilité du Lacanau-Pro ?

RG. Le Lacanau Surf Club était devenu progressivement, sous la houlette de ses dirigeants, un des plus importants de France. Le nombre de ses adhérents et la qualité technique et physique de certains des surfeurs justifiaient cette notoriété naissante. Sans oublier tous ceux qui, animés d'une foi

inébranlable, travaillaient dans l'ombre à l'essor de ce club. En 1975, la présence à Lacanau du surfeur australien Martin O'Loughlin, excellent technicien, avait dynamisé l'engouement de nos jeunes et son aura fut déterminante pour beaucoup d'entre eux et... d'entre elles. Car quelques jeunes filles avaient attrapé «le mal du surfeur» et n'hésitaient pas à braver les vagues avec les garçons. Citons parmi les jeunes de cette époque: Gisèle Bidon (toujours présente, elle sera championne d'Europe), Nadège Guillet, Georges Remoissenet, Serge Denery, Thierry Fernandez, Philippe et Eric Hèle, Bernard Lacau, Claude Chamoux, Frédo Marquié, etc.

Dynamisé, encouragé, enthousiasmé par la foi qui «dévorerait» ces jeunes passionnés de ce sport, encouragé par les dirigeants de cette époque, je me lançai dans l'arène du surf international. Il est vrai que pour relever ce défi les arguments sportifs ne manquaient

pas, le Lacanau Surf Club abritant de la graine de champions. En 1983, Thierry Fernandez fut champion de France junior, Nadège Guillet championne de France catégorie Ondines, Serge Denery champion de France catégorie hommes de 29 à 39 ans. Et je ne cite pas toutes les coupes et compétitions locales et nationales gagnées ici et là par nos surfeurs canaulais. Ce fut l'été 1976, lors d'un barbecue mémorable et convivial tenu dans mon jardin, que je lançai l'idée d'organiser à Lacanau-Océan une compétition internationale de haut niveau : pour commencer des amateurs face à des professionnels. Il est vrai qu'à l'époque, notre Fédération française n'accueillait aucun «pro». Le challenge était ouvert. Et les 28, 29, 30 septembre 1979, se déroula le premier «Open» ouvert aux amateurs français et aux professionnels étrangers. Concepteur et initiateur René Guillet ; animateur et organisateur Patrice



La maison de la glisse



Chrzan. Sans oublier les parents de nos champions dont Max et Monique Fernandez et quelques adultes passionnés comme Francis Boutrois, Claude Fumat, Daniel Mouret. A cette époque, notre club local abritait chez les garçons deux champions de France Thierry Fernandez et Georges Remoisenet et une jeune-fille, Nadège Guillet, qui faisait rêver sur la plage les quelques surfeuses en herbe. La saga du LACANAU-PRO était lancée et allait obtenir en quelques années ses lettres de noblesse. En Australie, à Tahiti, très rapidement le nom de Lacanau fut connu des adeptes du surf.

Quant à moi, prisonnier de mes occupations professionnelles qui m'obligeaient à sillonner la France, je n'assumai la présidence du Lacanau Surf Club que la saison 1976-1977 assurant néanmoins mon concours dans mes moments de liberté. Notre souci permanent étant la recherche de «sponsors», une des tâches qui m'étaient dévolues était de trouver des financiers et des enseignes publicitaires intéressés par cette activité sportive naissante. Avec Patrice Chrzan, nous avons réussi à faire réaliser une planche aux couleurs de «Kouros», parfum pour hommes d'Yves Saint Laurent. Mais faute d'image de marque, le surf n'avait pas encore atteint ses lettres de noblesse, le service international d'Yves Saint Laurent refusa de suivre notre proposition. Même refus d'une célèbre marque de montre de la place Vendôme à Paris.

Mais jamais nous ne nous décourageâmes. En 1981, faute de sponsors pour doter en espèces cette importante manifestation internationale, l'Open prévu se déroula en Angleterre, deux sociétés britanniques ne subventionnant qu'à condition que les épreuves se déroulent sur le rivage britannique.

En 1989, ce fut sur les conseils de M. Desgouilles, alors Président de l'Office de tourisme de Lacanau, que fut décidée la césure entre d'une part le Lacanau Surf Club et d'autre part le Comité d'organisation du Grand prix «Open de Lacanau», l'actuel Lacanau-Pro. L'expansion de cette association parallèle indépendante fut l'œuvre du Président Jacques Hèle inlassablement épaulé par Max Fernandez, vice-président, Monique Fernandez, secrétaire générale et Marie Girardet, trésorière. Jacques Hèle apportait le fruit de son expérience professionnelle de chef d'entreprise.

Equipe d'enfer car il s'agissait de gérer près de 3 250 000 FF !

JPM. «LACANAU-SURF» pourrait être le titre d'un roman d'aventure ?

RG. Assurément. Peut-être un jour, quelqu'un prendra-t-il la peine de recueillir l'ensemble des archives de ces deux associations pour écrire cette Histoire née de la folie sportive de quelques-uns.

JPM. Avec le recul, quelle est la plus grande satisfaction que tu tires de cette épopée ?

RG. Je me rappelle avoir fait à l'époque le siège de la municipalité et des élus. Tous nous prenaient pour des fous. Personne ne voulait investir dans un tel projet. Et pourtant si le nom de Lacanau a traversé les océans et pénétré tous les continents, c'est au Lacanau-Pro que cette commune doit aujourd'hui sa réputation. En 1991, le président J. Hèle dira dans une interview «*l'image surf est très liée à Lacanau*». Aujourd'hui je pense que l'on peut dire que «*l'image de Lacanau est très liée à celle du surf*».

Enfin on ne peut que se réjouir des retombées économiques et sociales locales. A Lacanau-Océan, les boutiques de surf, les écoles de surf ont fleuri ; elles apportent des emplois⁽¹⁾ qui, quoique le plus souvent saisonniers, n'en sont pas moins une manne appréciable pour cette jeunesse locale souvent inquiète devant son avenir professionnel.

Voici quelques noms de jeunes sportifs du club qui se sont récemment illustrés sur les vagues des compétitions. Nathan Hèle, vainqueur de la coupe de France (2004 et 2005) ; Fabien Valéro, vice-champion Aquitaine (2005) et champion Gironde (2004-2005) ; Claire Dereux, Jeremy Boisson, Godefroy Henno, Alex Marti, Aurélie Jonot.

JPM. La clé du succès ?

RG. Il fallait croire à ses rêves et avoir une équipe solide pour mener à bien une telle aventure.

JPM. Un dernier mot René.

RG. Petite inquiétude, impression tout à fait personnelle : le Lacanau-Pro semble s'essouffler. Qui sait ? La création d'un comité spécifique, véritable conseil de sages, rassemblant anciens et nouveaux dirigeants, quelques commerçants, des représentants d'associations locales, quelques élus territoriaux, voire d'autres passionnés de surf, pourrait réfléchir et proposer des solutions nouvelles et salvatrices. En ce début d'année 2006, c'est mon vœu le plus cher pour que perdure le Lacanau-Pro.

⁽¹⁾ Le Lacanau Surf Club représente une petite PME qui emploie 4 permanents à l'année auxquels viennent s'ajouter pendant la saison 12 moniteurs brevetés d'Etat, 2 hôtesse d'accueil, 2 agents chargés de la gestion et de la location des planches.



Tom Curren, champion du monde

Quelques dates

• **1979** : premier grand prix «OPEN». Le samedi 29 septembre 1979, on peut lire dans le quotidien Sud-Ouest l'encart suivant :

LACANAU Le premier Open de surf

Depuis hier, Lacanau Océan accueille les concurrents du premier Grand prix Open de surf. Les meilleurs spécialistes australiens, américains, anglais, gallois, espagnols et français affrontent les vagues de l'océan pour décrocher la palme. Des professionnels comme Bob Rohman, Mike Notary, Ted Deerpurst, Greg Loher, Pit Dooley sont opposés à une cinquantaine d'amateurs dont les champions de France Georges Remoissenet (série masculine) et Nadège Guillet (série féminine).

• **1983** : premier Lacanau-Pro.

• **1983/84** : création de l'Association Surfing Professionnels (ASP) chargée d'assurer le développement et la promotion du surf à travers la planète.

• **1984** : l'épreuve canaulaise compte pour le championnat mondial professionnel.

Information.

En ce début d'année 2006, le Lacanau Surf Club est présidé par M. Laurent Rondi assisté de M^{me} Claudie Chourrot, secrétaire générale et de M. Marcel Falcoz, trésorier. Ce club sportif canaulais accueille 392 licenciés dont 110 compétiteurs. Il est le club de surf le plus important de France.

S'informer auprès de M. Charly Henno, directeur et de M. Jean-Paul Dupuy, secrétaire administratif, Maison de la glisse au bout du boulevard de la plage, près de la descente à bateaux : 05 56 26 38 84.

Avec les médias, surfons sur le plancher des vagues

Dans *Surf 2000*, on peut lire avec intérêt : «On prédisait au surf, peu ou prou, le même destin éphémère que celui de «la planche à roulette» comme on décrivait alors le skate. Le futur a donné raison à la «bande d'originaux» de Lacanau. Et leur compétition est aujourd'hui la plus vieille épreuve de surf en Europe et l'une des plus

anciennes dans le monde... Son histoire fourmille d'anecdotes savoureuses. Qui se souvient que Lacanau fut la seule épreuve dans l'histoire du surf professionnel à avoir été remportée jusqu'à présent par un Français ? En l'occurrence : Thierry Fernandez. Cet enfant du pays s'imposait en 1982 et succédait, excusez du peu, au Floridien Greg Lærh».

Titre d'un article lu dans le Figaro-économie des 25 et 26 août 2001 : «Avec une croissance de 20 à 30 % par an, le boom du surf fait les beaux jours du sud-ouest... Le marché du «surfwear», équipement et accessoires pour la glisse, emploie en France plus de 3000 personnes (hors saisonniers) dans une trentaine d'entreprises implantées en grande majorité à proximité des grandes déferlantes».

Etonnant, ce titre découvert dans le Figaro des 30 et 31 mars 1996 : «le rabbin-surfeur fait des vagues; il veut réconcilier la houle et la Torah. Sur les plages d'Israël, l'ancien «baba cool» de Californie devenu saint homme enseigne son sport favori comme une manière d'aller à la rencontre de Dieu».

Exotique, ce titre découvert dans un Sud-Ouest : «Surf au sommet à Lacanau. Avec leurs planches, c'est la magie des plages tropicales que les as du surf ont amenée en Gironde. Ces garçons inoculés au virus des rouleaux sont à pied d'œuvre - et de planche - actuellement à Lacanau, le temps de disputer une des vingt épreuves du championnat du monde».

Passionnant et fort documenté le journal de l'épreuve du Lacanau-Pro en 1986.

De l'éditorial du Docteur Pierre Arnou-Laujeac, alors maire de Lacanau, extrayons quelques passages significatifs : «Il y a quelques années, nous les (les surfeurs, évidemment) regardions avec une certaine curiosité, sans doute parce que nous ne les connaissions pas suffisamment. Aujourd'hui ils font partie intégrante de la station. Nous les apprécions parce qu'ils sont un élément d'animation par le spectacle



qu'ils donnent chaque jour... Le Lacanau Surf Club est devenu une image de marque de la station... Nous sommes fiers que grâce à lui, un jeune de chez nous, Thierry Fernandez, soit devenu champion d'Europe et qu'avec lui, d'autres jeunes suivent le même parcours... Le surf fait bien partie du «produit» canaulais ».

D'une interview de Thierry Fernandez, nous notons : «qu'après dix ans de haut niveau, Thierry Fernandez représente pour tous les surfeurs canaulais et français un exemple et un modèle. Il est le seul vainqueur français du Lacanau-Pro (en 82) et champion d'Europe (en 85)».

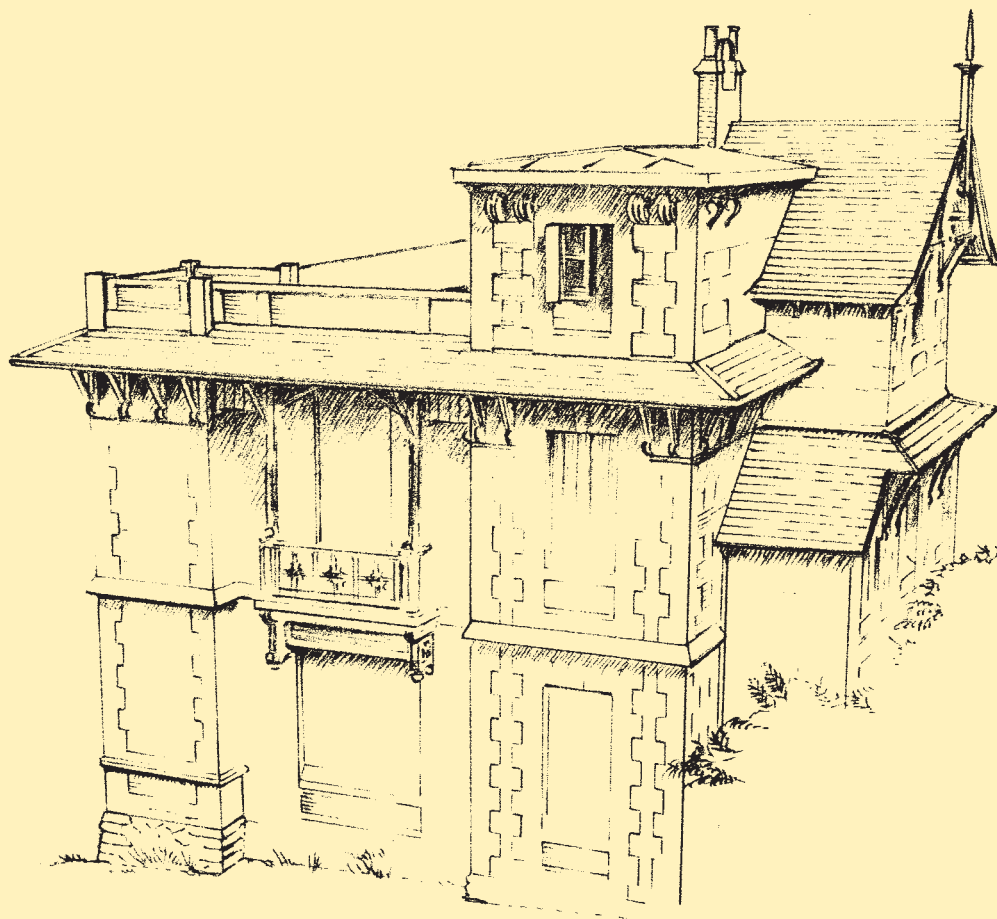
Il serait injuste de ne pas mentionner le nom du jeune Français Bernard Capdepon qui se classa second en 1979, lors du premier «Open», devant l'invincible Greg Loher (USA).

Un entrefilet dans *Sud-Ouest* du 16 août 1986 nous dévoile les noms de quelques jeunes femmes qui ont su gagner leurs galons de surfeuses sur les vagues de Lacanau, d'Hahiti et d'Australie. «Les dames effectueront une démonstration demain après-midi. Cathy Monge, championne de France (Montalivet), Marie-Christine Stanford, championne d'Europe, Nadège Guillet, quatre fois championne de France (Lacanau) et Marie-Pascale Curren (USA). Elles montreront qu'elles savent aussi jouer de la vague».

Notre conclusion ? Empruntons-la au journal *Sud-Ouest* du jeudi 7 août 2001 qui titre pour annoncer le Nokia Lacanau Pro :

LACANAU-OCEAN, LA MECQUE DU SURF !

Propos et extraits des articles recueillis par J.P. Ménard

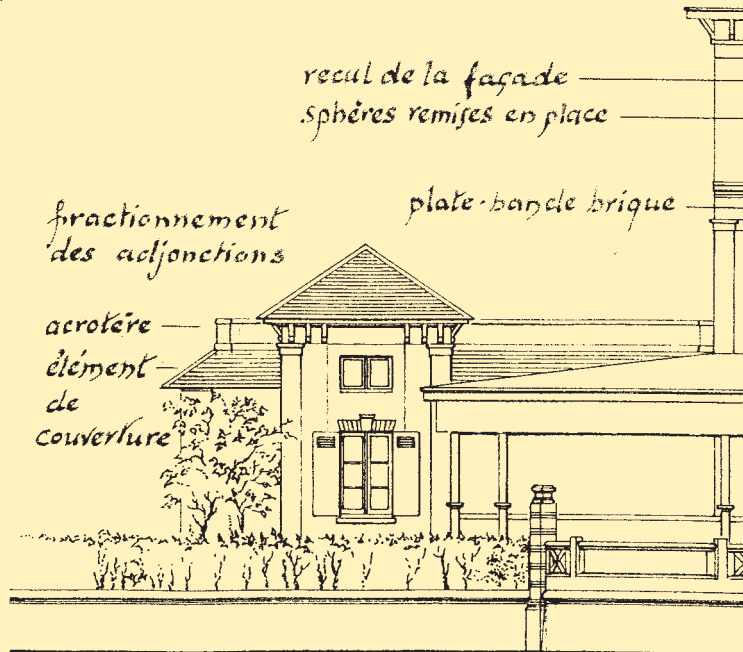


recul de la façade
sphères remises en place

fractionnement
des adjonctions

plate-bande brique

acrotère
élément
de
couverture



PROJET ERRERA

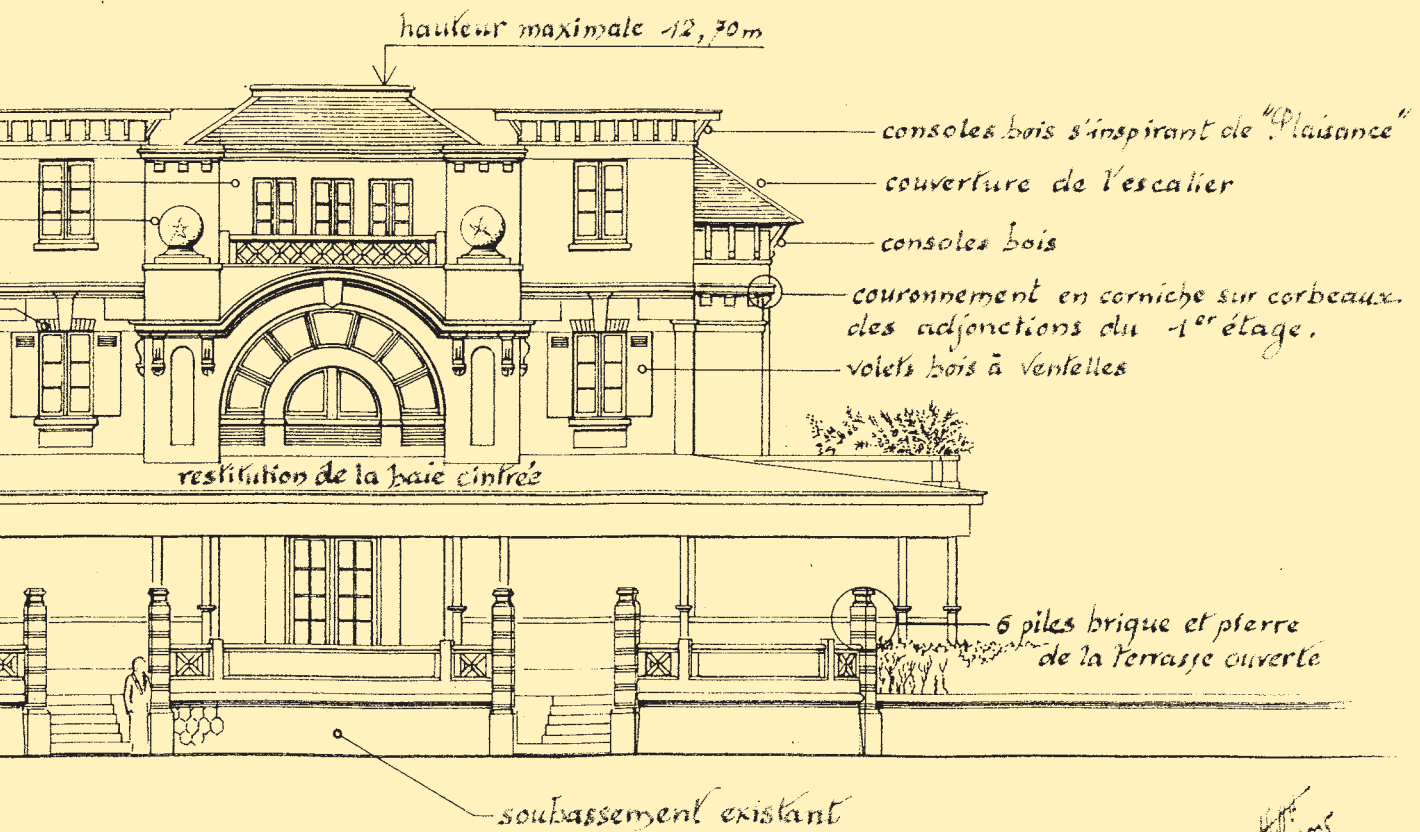
PATRIMOINE CLASSIQUE
Architecte : Patrick DELAMOTTE
10 octobre 2005

U - OCÉAN

LA VILLA PLAISANCE L'ÉTOILE D'ARGENT

ESQUISSE D'UNE REVALORISATION ARCHITECTURALE

Voir page 14 le communiqué de presse



5 octobre 2005

H. 2005



Communiqué de presse

Sud-Ouest du 21 novembre 2005

De la restauration de la villa «Plaisance» et de l'hôtel de «L'Etoile d'Argent»

Les représentants de cinq associations canaulaises se sont réunis le samedi 12 novembre 2005 à la demande de M. Layan, président de l'association Aspect.

Étaient donc présents les représentants des associations suivantes :

- ASPECT : le président, la trésorière et le secrétaire général.
- APLO : le président et le trésorier.
- ARLI : la présidente.
- ACL : la présidente.
- VIVE LA FORÊT : Le vice président

Ces représentants, après un examen approfondi et sérieux du dossier présentant le projet de restauration de la villa Plaisance et de l'hôtel de l'Étoile d'Argent (cf. page 12 et 13), projet financé par M. Errera, réalisé par M. Delamotte, architecte (Cabinet Patrimoine classique), conseillé par M. Lescorche, historien du Patrimoine bâti, considèrent que cette étude répond aux vœux essentiels exprimés depuis des années par la majorité des Canaulais à savoir :

- réhabiliter ce patrimoine communal,
- restituer l'esthétique architecturale locale du début du XX^e siècle,
- réaménager ce site exceptionnel à l'entrée de la station, place de l'Europe,
- conserver la villa Plaisance au service des Canaulais,
- protéger cet environnement de tout ensemble immobilier bétonné, froid et sans charme.

Ces associations demandent à M. le Maire et à son Conseil municipal de bien vouloir prendre en considération l'authenticité architecturale de ce projet et la privilégier au regard de toute autre intention mercantile.

Elles constatent en outre, avec satisfaction, que ce projet ERRERA est le meilleur hommage rendu à la mémoire du généreux donateur, M. Michel Dufilh, dernier propriétaire qui assura de longues années le mandat de Maire adjoint, délégué à l'Océan.

Infos diverses

Projection privée «Cielécran»

L'Aplo se fait un plaisir de vous faire part de ce communiqué en provenance de la Mairie de Lacanau.

«Dans le cadre de la politique culturelle de la ville, la Mairie travaille sur une proposition de spectacles en vidéo sur grand écran, en partenariat avec la société CIELECRAN. Le concept est une vidéo transmission par satellite en haute résolution avec son stéréo numérique. Conçu par des professionnels de l'audiovisuel et du spectacle, l'abonnement CIELECRAN est l'outil idéal d'une animation culturelle de premier plan. Désormais, les plus grands spectacles français et internationaux, l'Olympia, La Comédie Française ou La Scala de Milan seront accessibles à tous les Canaulais. La diversité de l'offre permet de satisfaire tous les publics. (...)

Les séances se dérouleront le 3^e vendredi de chaque mois jusqu'en juin avec, à 15 heures, une pièce de théâtre de boulevard et, à 21 heures, un grand spectacle concert de type comédie musicale, variétés, humoriste. La programmation inclut également une fois par an un opéra ou une opérette, une fois par semestre un spectacle pour les scolaires».

Des adhérents de l'Aplo qui ont assisté au premier spectacle le 21 octobre dernier nous ont dit avoir été enchantés par la première programmation.

Se renseigner en Mairie.

Lacanau Accueil

Suite à notre article publié dans le précédent VLO n° 77, nous avons reçu de M^{me} Vautherot, présidente, le courrier suivant :

«Nous avons apprécié les encarts sur LACANAU ACCUEIL que vous avez publiés... et nous vous en remercions. Comme vous le proposez, nous avons le plaisir de vous faire connaître l'évolution de l'association créée en 1984 par Marie Josée LENOIR. L'affiliation aux «Accueils des villes françaises» obligeait la présidente à démissionner après deux fois trois ans d'exercice. Une

nouvelle équipe a été élue en février 1990. En janvier 1994, au cours d'une assemblée générale extraordinaire, de nouveaux statuts annulent l'affiliation aux «Accueils des villes françaises» et Lacanau Accueil devient autonome.

Fin septembre 1991, l'association comptait 100 adhérents. Fin septembre 2005, 352 personnes avaient suivi les animations proposées par Lacanau Accueil. Bien sûr, ces dernières ont évolué pour tenter de répondre aux attentes du plus grand nombre des Canaulais et accueillir les nouveaux venus dans notre cité. Une permanence se tient tous les lundis de 14 h à 17 h dans les salles mises à notre disposition par la Municipalité au 23 avenue Albert François à Lacanau-ville.

Notre association participe activement dans la mesure de ses possibilités aux préparatifs du centenaire de Lacanau Océan».

À ce courrier, notre correspondante joignait une plaquette qui renseigne sur les activités développées par cette association. Riches et variées, ces animations couvrent des champs aussi bien culturels que sportifs, artistiques, touristiques. Une vraie mine dans laquelle chacun peut trouver à satisfaire ses goûts.

Se renseigner au 05 56 03 58 29

Vie économique

L'Aplo, dans le cadre de son désir d'encourager les entreprises qui s'installent à Lacanau, vous annonce l'ouverture de : **AQUA VARIATIONS PISCINE**, 10 avenue Plantey à Lacanau-Océan. Responsable : M^{me} Lopez de Arechaga (05 56 26 41 40).

Création, entretien, vente produits et accessoires, alarmes piscines.

**Pour tout savoir sur l'Aplo
05 56 03 25 32
www.lacanau.info.com**

**Pour dialoguer avec nous :
ass.aplo@wanadoo.fr**

B.P. 4 - 33680 LACANAU Océan

Implantation immobilière au Huga



«Le mal-logement touche aujourd'hui tout le monde, les étudiants comme les personnes âgées, les salariés comme les chômeurs» écrit Annie Pourre (Association nationale Droit au logement).

Tous les Français savent effectivement que notre pays souffre d'un manque de logements. Cette situation a conduit nos gouvernants à faire voter une loi - la loi Gaysot - (et maintenant la loi Borloo) obligeant les grandes villes à disposer d'un certain quota de logements sociaux. Rien n'interdit aux petites agglomérations de faire «leur» cette disposition légale. Or si à Lacanau se multiplient les villas secondaires, et l'Aplo ne peut que s'en réjouir, il n'empêche que notre commune abrite un certain public qui recherche ce type de logements à loyers abordables voire à des prix favorisant l'accès à la propriété.

Aussi l'Aplo, association de propriétaires, ne peut qu'encourager ces constructions, prévues d'ailleurs récemment par la municipalité. Encore faut-il être vigilant et offrir réellement ce type de logements à cette population en d'attente. Il est tout aussi important de réfléchir à leur implantation qui doit se fonder dans le tissu urbain actuel. Pas de ghetto, SVP. Une actualité brûlante est là pour nous le rappeler. C'est la raison pour laquelle nous avons ouvert nos colonnes à l'association Vive la Forêt pour qu'elle explique son attitude au regard du projet actuel d'implantation de logements sociaux au Huga. Nous lui laissons la parole.

JPM

Au Huga, sur une unité foncière de 5 ha de forêt communale plantée notamment de pins de hautes tiges et de chênes, la ville de Lacanau a instruit trois permis de construire. Lors de la révision du POS⁽¹⁾ de Lacanau, cette unité foncière fut déclassée pour accueillir des logements à caractère social. Or ces trois permis de construire délivrés par le maire de Lacanau couvrent trois types différents de construction privée : 28 villas en accession à la propriété, 47 pavillons type Robien⁽²⁾, et enfin 61 logements HLM privés. Pourquoi donc trois permis de construire ? Cet éclatement en trois demandes spécifiques démontre

la volonté du pétitionnaire de s'affranchir du cadre légal car rien sur le plan juridique ne permet d'expliquer la volonté de solliciter trois permis de construire, ces opérations immobilières étant menées conjointement et globalement. D'où trois recours gracieux diligentés auprès de M. le Maire. Ces recours gracieux avaient pour objet de rechercher conjointement une solution satisfaisante pour les parties en présence. En vain, car ils furent rejetés sine die contraignant VLF à saisir le tribunal administratif. Ces trois recours en annulation sont en cours d'instruction.

Certes, la zone HLM privée répond pour partie à un besoin local indiscutable. Mais pourquoi l'implantation de ces logements sociaux mord-t-elle sur une zone classée Espace Boisé à Conserver (EBC) ? Pour permettre l'implantation des autres unités pavillonnaires privées sur la zone dévolue à l'origine aux logements à caractère social ? Comment l'Etat a-t-il pu délivrer une autorisation de défrichement sur cette zone EBC, site strictement protégé ? Certes une correspondance du maire jointe à la demande de défrichement indique que cette zone EBC serait déclassée lors d'une révision du POS car seule effectivement une telle révision après enquête publique permettrait de lever «l'inconstructibilité» qu'impose aujourd'hui cet EBC.

VLF insiste donc bien sur le fait qu'elle n'est en aucun cas opposée à un projet de logement à caractère social répondant aux besoins des demandes locales mais finalement s'étonne que dès son installation en 2001 la nouvelle municipalité n'ait pas fait appel à un organisme public pour entamer des pourparlers débouchant sur la construction de logements à caractère social.

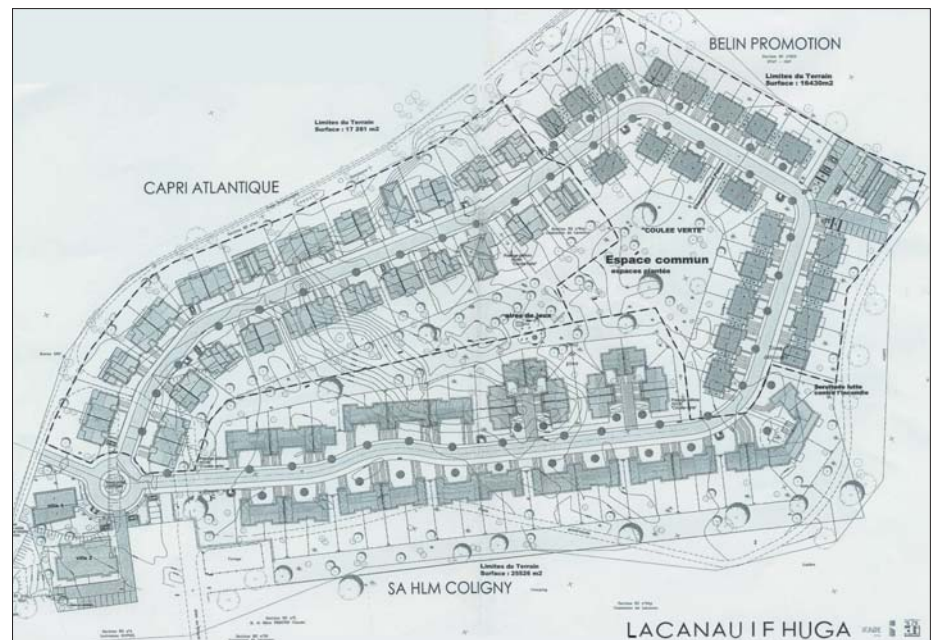
VLF

⁽¹⁾ POS = plan d'occupation des sols

⁽²⁾ Loi de Robien : avantages fiscaux accordés aux propriétaires qui doivent louer leur logement pendant un certain temps, les locataires pouvant être des membres de leur famille.

Note de l'Aplo

L'examen du plan ci-joint montre bien la juxtaposition de trois zones de constructions bien distinctes. Or il eût été préférable que ces constructions fussent imbriquées les unes dans les autres pour faciliter les rapports sociaux entre les propriétaires et les locataires. On note aussi une trop grande densité pavillonnaire laissant bien peu d'espace de vie. Quant aux commerces, ils sont absents, faisant de ce site une nouvelle cité dortoir située à trois kilomètres du centre ville.





Nous avons reçu d'un de nos annonceurs, fidèle lecteur de notre journal, résident canaulais sur le chemin de ceinture de Talaris, un abondant courrier traitant deux sujets intéressant la vie de la commune. Avec son autorisation, nous avons décidé d'exploiter ses écrits dont nous extrayons la «substantifique mœlle».

A propos de Georges Coulonges

En juin 2003, notre correspondant adresse à M. le Maire un courrier dans lequel il invite celui-ci à étudier la possibilité de donner le nom de Georges Coulonges à un groupe scolaire de Lacanau.

«J'ai récemment appris par la voix d'une radio locale girondine le décès d'un illustre Canaulais : Georges Coulonges, né à Lacanau en 1923, mort à l'âge de 80 ans. Belle carrière puisqu'il fut tout à la fois écrivain, poète, comédien, parolier (chansons écrites pour Jean Ferrat, Nana Mouskouri, Juliette Gréco), auteur de plusieurs nouvelles, feuilletons télévisés et pièces de théâtre. Nombreux sont les Canaulais de souche qui, en lisant son livre «Ma communale» ont retrouvé l'atmosphère de leur école communale. G. Coulonges, dans la première partie de son ouvrage, narre avec talent et émotion sa vie d'écolier usant ses fonds de culotte sur les bancs de l'école de Lacanau, énonçant avec admiration et respect le nom de ses maîtres d'école et amis de l'époque».

Notre lecteur canaulais adresse donc le 30 juin 2003 une lettre au maire de Lacanau pour que soit étudiée la possibilité de donner le nom de Georges Coulonges au groupe scolaire de Lacanau. «Pourquoi à Montauban un groupe scolaire porte-il son nom et pas à Lacanau ?» interroge-t-il naïvement.

Naïvement ! car hélas, point de réponse. Obstiné, notre annonceur réitère sa demande le 5 novembre 2003 ; mais comme sœur Anne, il ne voit rien venir !

Excédé, «ce silence m'agace quelque peu », mais tenace, «on ne peut accepter un tel dédain», notre homme a une idée originale et pleine d'humour. Il écrit à son avocat qui n'est autre que...

Courrier gaillard

Un gaillard courrier plein d'humour et... de colère

Maître David, avocat au Barreau de Bordeaux, pour demander à celui-ci «de faire transiter tout à fait officiellement par votre étude mon courrier initial à M. le Maire de Lacanau».

«La boucle était bouclée... Une réponse devait inmanquablement me parvenir». En effet dans sa réponse du 9 janvier, M. le Maire, excusant ce retard à répondre, écrivait que «votre requête vient s'ajouter à d'autres demandes dont j'ai précédemment été saisi... Elle a le mérite d'y confirmer le vœu d'un certain nombre de voir publiquement marquée la considération portée par la ville de Lacanau à l'un de ses enfants notoirement connu. Le sujet fait actuellement l'objet d'une étude au sein des élus».

Janvier 2006. Nous voilà en période de vœux. Formulons donc le souhait que ces deux longues années de cogitation de nos élus leur permettent de se déterminer et de satisfaire ainsi la volonté d'un grand nombre de Canau-

lais. Si l'Aplo encourage ce type de proposition, c'est qu'elle est partie prenante de toute initiative qui valorise l'histoire des hommes et des femmes de cette commune. N'avait-elle point, dès l'année 2002, demandé officiellement à ce qu'Elie Souleyreau, «l' amoureux de la forêt», alors président d'honneur de notre association, fût honoré de son vivant ? De même, le vendredi 6 juillet 2004, l'Aplo n'avait-elle point aussi proposé que l'espace Villa Plaisance- Hôtel de l'Etoile d'Argent portât le nom **Espace Michel Dufilh** ? (cf. VLO n° 73 octobre 2004). Et si, pour des raisons administratives propres à l'éducation nationale, ce baptême de l'école de Lacanau-bourg ne pouvait se concrétiser dans des délais raisonnables, pourquoi dans le cadre des festivités du centenaire une rue, une place, un bâtiment communal ne porterait-il point le nom de cet écrivain, enfant de Lacanau ?

Chiche !

Un «titi» parisien à Lacanau-Océan

Ou quand un «titi» parisien rencontre un autre «titi» à Lacanau-Océan

Avec Riton-Tournevis, on s'est croisés par hasard l'été dernier à Lacanau-Océan sur le marché du mercredi, un matin où j'attendais mon tour à l'étal d'un légumier biologique. En fait c'est lui qui m'a reconnu avec son œil de larynx, une de ses plaisanteries favorites dont il se gargarisait pour épater la galerie. Je l'avais connu à l'époque où nous marinions dans une gueuserie endémique pour n'avoir pas exagérément fréquenté l'école qui procure, comme dit l'autre, maison et couche molle. Nous fréquentions par contre et très assidûment les bistrotts entre la Porte de Saint-Ouen et la Barrière de Clignancourt, là où la Butte Montmartre vient finir sur les boulevards extérieurs. Riton, en ce temps-là, était un mécano d'exception, virtuose du rajeunissement des compteurs kilométriques. Une pratique de ruffian totalement prohibée depuis des lustres. C'est dire si tout ça remonte loin. Aux années cinquante à vrai dire, quand suite à des maladroites de jeunot, je faisais redresser mes tôles froissées

dans le garage de Levallois où il officiait.

C'est tout guilleret que, poussé par la curiosité, il s'était pointé en plein mois d'août sur la côte aquitaine, histoire de changer un peu d'air. C'était toute une expédition pour lui qui n'avait que très rarement traversé la Seine, la Loire encore moins et la Garonne au grand jamais. En fait de plages, il ne connaissait que celles de la Manche où il passait ses congés dans le pays de Caux aux environs du Tréport, là où, pendant les jolis mois d'été, il se vend d'avantage de cirés que de parasols.

Conscient de mes devoirs, je les ai baladés un peu partout, lui et Germaine, sa douce moitié, pour leur faire découvrir la région qu'ils ne connaissaient pas. Avec mon air de ne pas y toucher, je les ai positivement bluffés en les véhiculant dans un environnement auquel ils étaient si peu accoutumés, comparé aux grisailles de leurs septentrions. Eux qui ne possèdent pour tout bien qu'un petit pied-à-terre

près de Dieppe, dans une campagne où le foncier est encore accessible, mais plus pour très longtemps.

Leur semaine écoulée, je les ai laissés à la fois embarrassés, surpris, heureux. Aussi ai-je été agréablement étonné de recevoir courant septembre le petit poulet suivant :

Salut l'artiste

C'est vrai que ton bled, il est pas trop mal. Faut dire aussi que vanneur comme t'es, tu nous l'a copieusement vanté. Toute cette verdure étalée sur des kilomètres, ça lui a tourné les sangs à Mémère. Mais c'est surtout le

sable à perte de vue qui l'a emballée, la température de l'eau et puis aussi l'odeur des pins qu'est pas la même sous le soleil ou sous la pluie. Chez nous les plages, c'est rien que des galets. Germaine, elle supporte plus de se griller les fesses les rares jours où ça tape un peu trop fort sur les cailloux. Depuis qu'elle a vu la différence, elle me tanne qu'on fourgue la baraque pour acheter un petit truc par chez toi. Quoiqu'au prix où elle a grimpé ta «Côte d'Argent», je ne sais pas si on pourra aller plus loin que le studio ou le petit deux pièces avec les

pieds dans l'eau, naturelle. C'est égal après avoir bien réfléchi, on est décidés à sauter le pas, vu que ton cadre nous botte assez. Et comme on sera problocs, si ça veut rigoler, on se fendra de notre cotisation rien que pour recevoir ton canard et faire partie de ton association.

A la revoyure. Ton pote, Riton

Ps : si t'es pas trop occupé, fais donc un tour dans les agences pour voir un peu combien faut aligner pour venir se bronzer chez toi.

R.G.

En vrac et en images

Du beau ou des bobos ?

Comme l'année passée, (cf. VLO N° 74 de janvier 2004) en fin de saison estivale 2005, nous fûmes trois, juchés sur notre bicyclette à sillonner les voies de Lacanau Océan. Quadrillage systématique par trois reporters-photographes en herbe qui vous présentent donc quelques-uns des fruits de leur collecte. Sachez que l'Aplô est preneur de photographies que les lecteurs voudraient bien lui adresser. Anonymat ou signature garantis selon le vœu de l'expéditeur, le comité de lecture se réservant cependant le droit de publication.



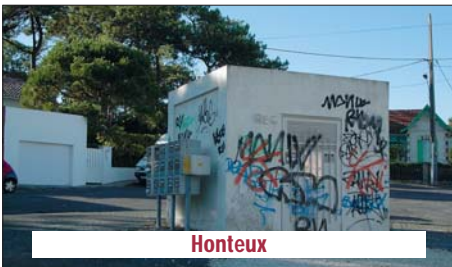
Suggestion d'abri poubelle



Cendrier poubelle



Fragile bordure, avenue Marie Curie



Honteux



Place Carnot, on attend le giratoire



Où sont les sacs ?



Peu engageant



Cimetière industriel au Huga



Peu flatteuse la vitrine de l'Océan



Quelques ombrages SVP



Aïe les pieds !



Aïe les chevilles !

Téléphones d'urgence

POMPIERS : 05 56 03 53 05 ou 18
GENDARMERIE Lacanau : 05 57 17 07 60 ou 17
GENDARMERIE Lacanau Océan : 05 56 03 21 53 ou 17
SAMU : 15
HOPITAL Tripode (Bordeaux) : 05 56 79 56 79
POLYCLINIQUE Lesparre : 05 56 73 10 00
CLINIQUE ARES : 05 56 03 87 00
CENTRE ANTI-POISON : 05 56 96 40 80
AMBULANCES Zurdo M. Le Huga : 05 56 03 20 39
MAIRIE Lacanau Ville : 05 56 03 83 03
MAIRIE Lacanau Océan : 05 56 03 21 22
OFFICE TOURISME LACANAU-OCÉAN :
 Tél. 05 56 03 21 01 - Fax : 05 56 03 11 89
 0 810 130 120
PREFECTURE Bordeaux : 05 56 90 60 60
ELECTRICITÉ DÉPANNAGE : 05 56 57 80 80
SERVICE DES EAUX Urgences 24/24 h :
 0 810 130 120
OFFICE NATIONAL DES FORÊTS : 05 56 03 21 01
MEDECINS
CAMIADÉ - N'GUYEN : 05 56 03 21 20
LAURENT NICOLE : 05 56 03 52 11
DANDURAND : 05 56 03 57 29
DENTISTES
Odile LAVAUD (Lacanau Océan) : 05 56 26 30 96
Ph. PORTET (Lacanau Ville) : 05 56 03 53 30
PHARMACIENS
GIMENES : 05 56 03 51 24
PHARMACIE DE L'OCEAN : 05 56 03 21 39
INFIRMIERES
ARBOGAST : 05 56 03 01 66
M. PINEAU : 06 83 20 93 52
MASSEURS-KINÉSITHÉRAPEUTES
LAGUNE Dominique : 05 56 03 20 19
LAULAN Alain : 05 56 03 51 22
OUZOULIAS François : 05 57 70 03 94
S.O.S. KINÉ RESP. 24 h / 24 h : 05 57 70 03 94
LABORATOIRE D'ANALYSES : 05 56 03 50 16
VÉTÉRINAIRE : 05 56 03 23 10
DÉPANNAGE : LABAT D. : 24 h / 24 h 05 56 03 53 28
GARAGE CENTRAL L.O. : 05 56 03 20 12



Site internet d'informations locales

www.lacanau.info

LACANAU PHOTO VIDEO
PHOTO 1 HEURE
1 Film Gratuit*

www.lacanau-photo-videos.com

Tirage Numérique en 1 HEURE
 Gravage CD d'après tout support
 Identités Numériques Instantanées
 Appareils Jetables Etanche
 Développement 24x36 et APS
 Cassettes Vidéos Numériques

1,
allées
Ortal
33680
Lacanau
Océan



LOCACYCLE



Le spécialiste du vélo
Locations vélos, VTT,
VTC...
Réparations
Accessoires

11 avenue de l'Europe - 33680 Lacanau Océan
 Tél. 05 56 26 30 99

ARA (Association Respect Animaux)

13, rue Sylvain Marian - 33680 LACANAU-OCÉAN
 TÉL. 05 56 03 27 23 - 05 56 03 28 59
 TÉL. / FAX : 05 57 70 07 56
 Fondation Assistance aux Animaux 01 40 67 10 04
 Centre Anti-poison Vétérinaire 04 78 8710 40

Association 1901 à but non lucratif

NOUVEAU **HALL DE LA PRESSE**
LIBRAIRIE • PAPETERIE • POINT FAX
PHOTOCOPIES • PLASTIFICATION DE DOCUMENTS
OUVERT À L'ANNÉE
 3, avenue de l'Europe - LACANAU-OCÉAN - 05 57 70 25 66

CONCEPT PISCINES D'AQUITAINE
Michel COMPAIN
Créateur Piscinier
PRODUITS & ENTRETIEN
L'art et la maîtrise du savoir vivre l'eau
3 avenue des Clématites "Longarisse". 33680 LACANAU
T/F. 05 56 03 02 95 Port. 06 08 31 02 15

Journal d'information
de l'Association des Propriétaires de Lacanau-Océan
(Loi 1901)

Mairie Annexe de Lacanau-Océan - B.P. 4
CCP Bordeaux 10.303.64 E

Directeur de la Publication : Jean-Pierre MENARD
 Commission paritaire des publications
 et agences de presse n° 0109 G 81133

Comité de lecture
 M^{mes} BLATCH - HOUALET - ROGALSKI
 MM. COUBRIS - GRIMBERG
 LAMARCHE - MÉNARD
 MAGNON - MOREAU - SOLDA - TARTAS.

Les articles publiés en « Tribune Libre »
 sont sous la responsabilité de leurs auteurs

Vente au n° siège de l'association : 4 euros

Abonnement 4 numéros : 13 euros

Adhésion Aplo : 4 euros

Adhésion Aplo et abonnement : 17 euros

Composition, Mise en page, Impression :

Imp. Paris, 20, rue Condillac - Bordeaux

Dépôt légal : au numéro - N° ISSN : 1294-5625



UN MENUISIER A VOTRE SERVICE de 7 h à 22 h - 7 / 7 jours

MENUISERIE BOIS - PVC - ALU

FENETRES - PORTES - VOILETS - PERSIENNES - STORES EXT./INT. - MIROITERIES
PLACARDS FAÇADES ET AMÉNAGEMENT - PORTAILS - CLOTURES - LAMBRIS
BARDAGES - BANDEAUX - VERANDAS

LACANAU-OCEAN FORMUL «M» 05 56 26 37 51

RESTAURANT

L'imprévu

Chef de cuisine : Stéphane FONTENEAU

Site : www.hotel-oyat.com

Terrasse & salle vue mer

Front de mer
33 680 LACANAU OCEAN

Tél. : 05 56 03 15 14

HOTEL L'OYAT
Restaurant d'été
Front de mer



HÔTEL*** • SPA • RÉSIDENCES • CENTRE EQUESTRE & PONEY CLUB

le bonheur grandeur nature !

Route du Baganais
33680 Lacanau Océan
Tél : 05 56 03 91 00
Fax : 05 56 03 91 10

Vitalparc
LACANAU OCEAN

www.vitalparc.com
E-mail : info@vitalparc.com

Coiffure Mixte

Hair MARIN

3, rue Jules Ferry
33680 LACANAU OCEAN

05 56 03 25 04

4, rue du Lion - 33680 LACANAU-Océan

L'Auberge du Marin

Service midi - spécialités moules
Cuisine traditionnelle
Repas ouvriers - groupes
Chambres meublées cadre agréable
« marin » - prix modérés

ouvert toute l'année 05 56 03 26 87

Agence Immobilière BRUSSOL

LOCATIONS - ACHATS - VENTES
EXPERTISES

FNAIM 24, av. adj. Guitard - 33680 LACANAU-OCEAN
TÉL. 05 56 03 15 52 - FAX. 05 57 70 08 47

Cerfs Volants Le Singe Rouge

18, allées Ortal
33680 Lacanau-Océan
Tél. 05 56 03 21 78
Fax 05 57 70 01 65

Hôtel, restaurant Bar, cocktail

LE MARIAN

"CHEZ L'AUSTRALIEN"

A 100 M DE LA MER

19, allées Pierre Ortal - 33680 LACANAU OCEAN
Tél. 05 56 03 21 02 - fax : 05 56 03 16 47
ouvert de février à novembre

Hôtel*** VITANOVA Résidences

Restaurant «Le Patio»

Centre Balnéo
Soin du Corps - Esthétique - Remise en Forme
Ouvert à tous
Route du Baganais - 33680 Lacanau Océan
Tél. 05 56 03 80 00

La mer inspire le décor

LILI ROSE

Décoration, Art de la table,
Linge de maison, Cadeaux.
Rue du Dr Darrigan - Lacanau-Océan
Tél. 06 76 47 38 79

L'EQUIPAGE

BAR - BRASSERIE

OUVERT A L'ANNEE

5, AVENUE DE L'EUROPE
33 680 LACANAU OCEAN

05 56 03 27 43

Agence BRU & FILS

Locations saisonnières
Villas - Appartements - Bungalows
Ventes - Achats
Toutes transactions immobilières
Expertise gratuite de votre bien
agence-bru@wanadoo.fr

10, av. Plantey - 33680 LACANAU-OCEAN
Tél. 05 56 03 22 64 - Fax 05 56 26 39 36

Au service de l'immobilier depuis 50 ans

LE CAPITOLE

Quincaillerie - Bazar
Articles de Plage
Place du Général de Gaulle
33680 LACANAU OCEAN
Tél. 05 56 03 21 97

AGENCE IMMOBILIERE MICHEL DESCARRIERE

Locations saisonnières - Ventes

12, rue Charles Chaumet
(face à la maison de la presse)
33680 LACANAU-OCEAN
Tél. 05 56 03 22 94 - Fax 05 57 70 01 49

Régis DEMANES Artisan

ABATTAGE
ÉLAGAGE

Couverture
Maçonnerie
Charpente

17, résidence Océane - 33680 Lacanau Océan
Tél. 05 57 70 05 75 - Fax : 05 56 03 18 64 - Port. 06 80 68 81 12
SIRET 33007401000044

Entreprise artisanale créée en 1980

NEUF, ENTRETIEN, REPARATION
MACONNERIE, FACADE, COUVERTURE
TRAVAUX DU BATIMENT

MULTI-SERVICES
Maintenance de l'habitat

Zone Artisanale de
NUGA, 33680
LACANAU-OCEAN

SERGE DENNERY
05.56.03.21.31
06.07.22.84.86

Dominique LABAT

CENTRE REPARATION

Tôlerie - Peinture - Mécanique toutes marques
Agent Citroën - Vente V.N. - V.O.
Station Service

Carrosserie - Mécanique - Dépannage 24/24

2, avenue de Bordeaux
33680 LACANAU-VILLE

Tél. 05 56 03 50 40
Fax 05 56 03 53 12

Océan Protection Services

GARDIENNAGE
INSTALLATION DES SYSTEMES DE SÉCURITÉ
TÉLÉSURVEILLANCE ET INTERVENTION

Salle l'Escoure - Place de l'Europe
33680 LACANAU OCEAN - Tél. 05 56 03 58 03

Restaurant du Golf

Cuisine gourmande entre Terre et Mer
Terrasse vue sur le Golf - Bar - Salon de thé

Restaurant ouvert tous les jours
Service continu de 10h30 le matin jusqu'au dîner

05 56 03 92 96 - 05 56 03 92 92

Hôtel*** du Golf
Domaine de l'Ardilouse
33680 Lacanau Océan

info@golf-hotel-lacanau.fr
www.golf-hotel-lacanau.fr

LAVERIE AUTOMATIQUE

« LA VAGUE DE PROPETE »

Ouvert de 8h à 22h

Sous l'hôtel L'OYAT - Front de mer -
LACANAU OCEAN

Tel. 05 56 03 11 11 OUVERT de Mars à octobre

Serge DUPHIL

Plomberie
Chauffage - Sanitaire

3, rue du Huga
33680 LACANAU
Tél. 05 56 03 25 20

Jean-Jacques CURAT

Prestations informatiques Mac/PC

Assemblage, Maintenance, Réparation, Internet
Application, Formation, Configuration à la carte

11, rue du Général de Gaulle - 33680 LACANAU
05 56 03 54 84 - 06 87 24 54 45
E-mail : prest-info@orange.fr

Revêtements de sol
Isolation
Peinture
Papiers peints
Décoration

FERNANDEZ

Atelier :
ZI ' Le Huga' Lot No 22
33680 LACANAU

Successeur :
Lionel MARTINEZ

6. Route du Crastieu 33680 LE TEMPLE
Tél. 05 56 26 58 96
Port. 06 31 47 83 34



LE FOURNIL MEDOCAIN

Pains - Pâtisseries - Viennoiseries
PRODUITS SELECTIONNÉS

2 Av. du Maréchal des Logis Garnung
33680 LACANAU OCEAN
Tél. 05 56 26 39 09

GAILLARD BÂTIMENT

TOUS TRAVAUX DU BATIMENT

CONSTRUCTION - TRANSFORMATION
RÉPARATIONS ET AMÉNAGEMENT - DÉPANNAGES
MENUISERIES ALUMINIUM
et PVC

33680 LACANAU-OCÉAN
T. 05 57 70 58 80

Ets LAGOFUN

PLOMBERIE - ZINGUERIE
CHAUFFAGE - SANITAIRE



31, av. de la Côte d'Argent
33680 LACANAU

Tél : 05 56 03 54 46
Portable : 06 80 72 13 57
Fax : 05 57 70 59 65 ets.lagofun@liberty.surf

LOCATION MATERIEL

LOCATION-VENTE-RÉPARATION

ESPACES VERTS, BRICOLAGE,
BATIMENT, TERRASSEMENT
AGENT JOHN DEERE
FOURNITURES AUTOMOBILES
ET MOTO-CULTURE

LOCAMAT 33

8 rte de l'Atlantique - Le Huga 33680 LACANAU
Tél. : 05.56.03.19.79

ENTREPRISE INDIVIDUELLE DE PEINTURE
DECORATION RENOVATION ENTRETIEN
DU BATIMENT

Un artisan a votre service !!

LAVERGNE Philippe
12 av du Lieut. PRINCETEAU
33680 LACANAU-OCÉAN
05 56 03 11 61
06 80 89 43 58
lavergne.phil@free.fr

PEINTURE
REVÈTEMENTS SOLS ET MURS
INT. - EXT
VITRERIE
PAPIERS PEINTS
ISOLATION
CARRÉLAGE
PLAÇO
BRICOLAGES DIVERS

SPÉC. 1.341.846.783.00001 - Tél. 05 56 03 11 61 - 06 80 89 43 58

LE PANIER DE PHIL

Epicerie BIO logique

OUVERT A L'ANNEE

05 57 70 18 21
LePanierDePhil@aol.com

8 Avenue du Maréchal des Logis Garnung
33680 Lacanau Océan

CONSTRUCTION - RENOVATION

Entreprise

ELICECHE Vivien

Successeur de BALESTIBEAU

Tél. 05.57.70.50.23

Portable. 06.07.06.79.14

14 Av. de la Libération 33680 LACANAU VILLE

s.a.r.l. COLLADO

Entreprise Maçonnerie - Plâtrerie



Z.A. La Meule - Lot 24
33680 LACANAU VILLE

Tél. 05 57 70 54 01

Fax. 05 57 70 54 02

Port. 06 71 63 52 08

ENTREPRISE GÉNÉRALE D'ÉLECTRICITÉ

ELECTRO-MÉNAGER - TÉLÉ - ANTENNE

SARL JEANJEAN

14, avenue du Lac
33680 LACANAU Tél./Fax 05 56 03 52 37
E-mail : jeanjean.sarl@wanadoo.fr

BRICO'LAC

Quincaillerie SUIRE

Route de Lacanau Océan
33680 LACANAU VILLE
Tél 05 56 03 50 81

Boucherie - Charcuterie - Traiteur

Chez Emma

8, av. du Mal-des-logis Garnung
33680 LACANAU

05 56 03 27 92 - Port. 06 13 28 35 36

Abattage Elagage Lavergne

Tailles de haies
Aménagements
Finitions

Tél. / Fax 05 56 03 51 07
Portable 06 08 66 02 97

Troc & Broc

BROCANTE DÉPÔT-VENTE
24, zone artisanale du Huga
33680 LACANAU

05 56 03 17 17

SEVIN
MULTI-SERVICE

Pc en panne ou à configurer
Petits travaux,bricolage
Electricité,antenne tv
parabole ,jardinage

Téléphone : 05 56 58 54 61
Mobile : 06 19 80 73 45
Messagerie : dsevin1685@aol

DÉPANNAGE 7/7 - VENTE
SERVICE APRÈS VENTE

Electro-ménager
Petit ménager
T.V. - HI-FI - Canal +
Maintenance antennes
Location TV COULEUR
CASSETTES VIDÉO

électro-ménager Lopez Reneaud

6, avenue Henri Seguin - 33680 LACANAU-OCÉAN
© Mag. 05 56 26 35 79 - Dom. 05 56 03 52 76
Fax 05 56 26 32 60

APPLICATIONS GÉNÉRALES DE L'ÉLECTRICITÉ

Thierry BORDES

INSTALLATION ÉLECTRIQUE
CHAUFFAGE - ÉLECTROMÉNAGER
TÉLÉVISION - ANTENNE - PARABOLE

MAGASIN ET ATELIER :
77, av. de la Côte d'Argent - 33680 LACANAU
Tél. 05 56 03 55 60

GABY'S FLOWERS

Av. du Maréchal
des logis Garnung

LACANAU-OCÉAN

05 56 03 18 25

AGTO

GYM TONIC OCÉANE FITNESS

Mardi 19 h : Cosec-Lacanau
Vendredi 19 h : Vitanova Lacanau-Océan
05 56 03 51 01 - 05 56 03 27 90

ALEX BOUREZ

HORIZON MARIN BP 25
LACANAU-OCÉAN
05 57 700 777

SERRURERIE - VITRERIE - STORES
VOLETS ROULANTS - MOUSTIQUAIRES

MINIBUS DE L'OCEAN
VOITURE DE PETITE REMISE

TRANSPORT DE PERSONNES DE 1 A 8 PLACES

Michel
ZURDO

TOUTES DISTANCES
FRANCE ET RANGER

LACANAU

Téléphone : 06.03.85.75.73
Fax : 05.56.03.56.83

ALAIN LAPIS

FACTOTUM
Serrurerie
Peinture - Tapisserie
Nettoyage de jardins

Pour tous travaux
contactez moi

28, rue Pierre Durand
33680 Lacanau Océan

Tél. 05 57 70 05 57